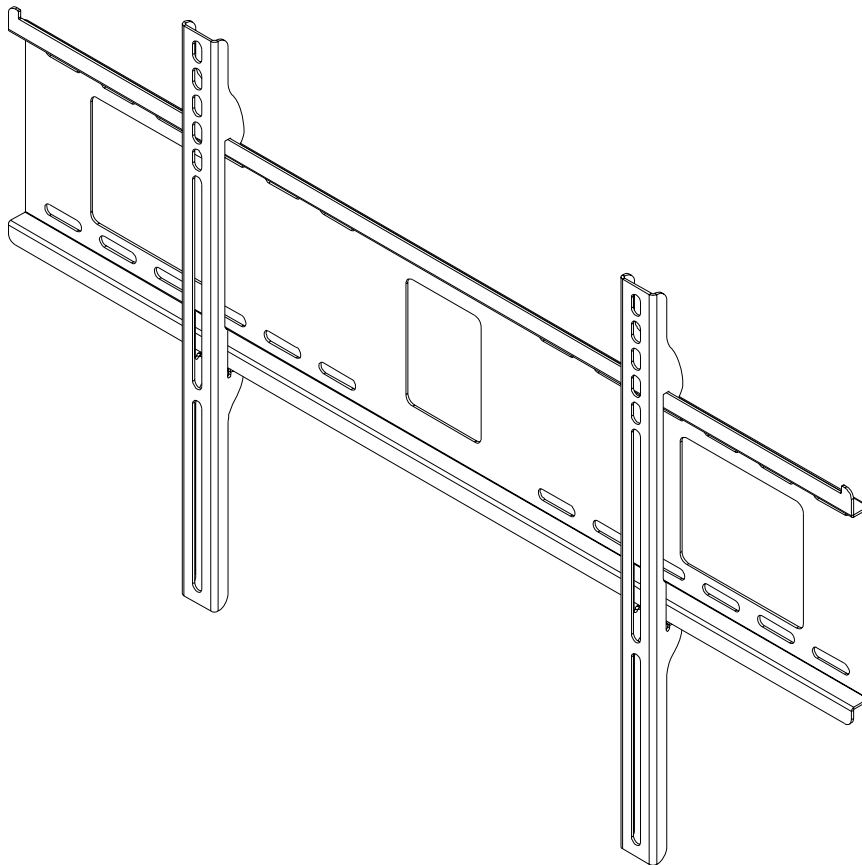


Installation and Assembly: Universal Flat Wall Mount for 32" to 60" Plasma and LCD Flat Panel Screens

Models: D-FPF-320, D-FPF-320S, SF 660P, SF 660P-S, SF 660, SF 660-S,
RTFPF-320, RTFPF-320S



Features:

- For 32" to 60" flat panel screens
 - Ultra-slim design holds the screen flat against the wall
 - Screen simply hooks onto the wall plate for quick and easy installation
 - Includes hardware for installation to wood studs, concrete, and cinder block
- Max Load Capacity: 200 lb (90.7 kg)

Note: Read entire instruction sheet before you start installation and assembly.

WARNING

- Do not begin to install your Peerless product until you have read and understood the instructions and warnings contained in this Installation Sheet. If you have any questions regarding any of the instructions or warnings, please call Peerless customer care at 1-800-729-0307.
- This product should only be installed by someone of good mechanical aptitude, has experience with basic building construction, and fully understands these instructions.
- Make sure that the supporting surface will safely support the combined load of the equipment and all attached hardware and components.
- Never exceed the Maximum Load Capacity of 200 lb (90.7 kg).
- If mounting to wood wall studs, make sure that mounting screws are anchored into the center of the studs. Use of an "edge to edge" stud finder is highly recommended.
- Always use an assistant or mechanical lifting equipment to safely lift and position equipment.
- Tighten screws firmly, but do not overtighten. Overtightening can damage the items, greatly reducing their holding power.

Tools Needed for Assembly

- stud finder ("edge to edge" stud finder is recommended)
- drill
- 1/4" bit for concrete and cinder block wall
- 1/2" bit for metal stud wall
- 5/32" bit for metal or wood stud wall
- 3/8" socket wrench (socket with extended driver recommended)
- level
- 24" straight edge

Accessories

- Metal Stud Fastener Kit (ACC 415)

Table of Contents

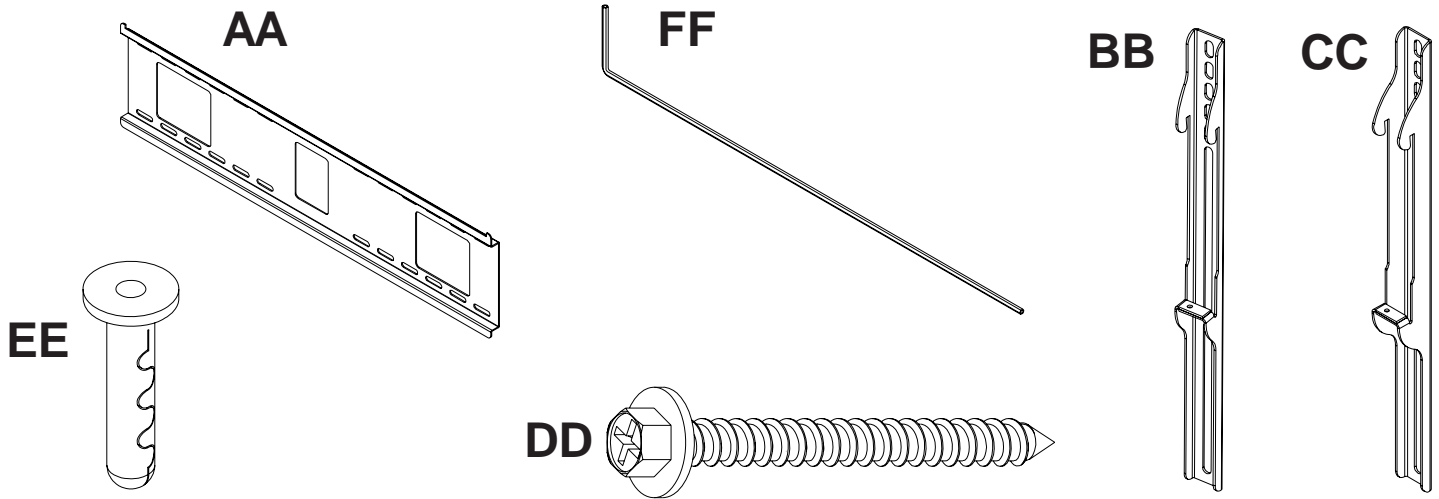
Parts List	3
Installation to Wood Stud Wall	4
Installation to Solid Concrete and Cinder Block Wall	5
Installing Adapter Brackets	6
Attaching Flat Panel Screen to Wall Mount	7

For customer care call (800) 729-0307 or (708) 865-8870.

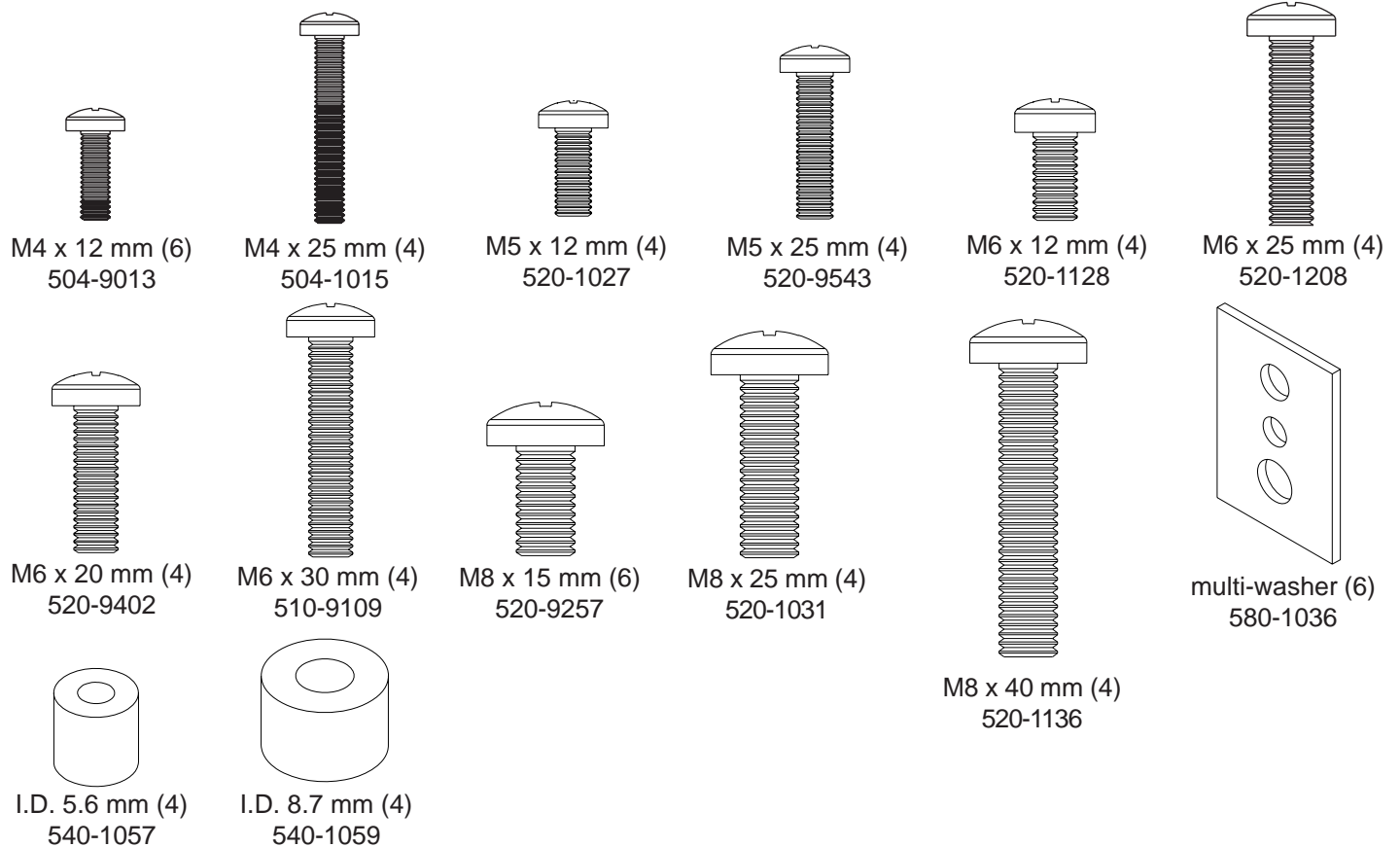
Before you begin, make sure all parts shown are included with your product.

Parts List

Description	Qty	RTFPF-320		D-FPF-320	D-FPF-320S	SF 660	SF 660-S
		Part #	Part #	SF 660P Part #	SF 660P-S Part #	Part #	Part #
AA wall plate	1	201-1018	201-4018	201-1018	201-4018	201-1018	201-4018
BB shallow adapter bracket	2	n/a	n/a	200-0754	200-0755	200-0756	200-0757
CC deep adapter bracket	2	200-0750	200-0751	200-0750	200-0751	200-0752	200-0753
DD #14 x 2-1/2" wood screw	4	5S1-015-C03	5S1-015-C03	5S1-015-C03	5S1-015-C03	5S1-015-C03	5S1-015-C03
EE Alligator® anchor	4	590-0097	590-0097	590-0097	590-0097	590-0097	590-0097
FF security allen wrench	1	560-1146	560-1146	560-1146	560-1146	560-1146	560-1146



Adapter Bracket Fasteners



Installation to Wood Stud Wall

⚠ WARNING

- Make sure that the supporting surface will safely support the combined load of the equipment and all attached hardware and components.

1 Using a stud finder, locate the edges of the wood studs used in mounting this product. Use of an edge-to-edge stud finder is highly recommended. Based on its edges and using a level, draw a vertical line down the center of each stud. Mark a point (**point 1**) on the right stud centerline 4-5/8" above the center of screen as shown in figure 1.1. Hold wall plate (**AA**) over point 1. Using a level to ensure plate is horizontal, mark three more points (**points 2,3, and 4**) as shown in figure 1.2.

Drill 5/32" diameter holes 2-1/2" deep through studs at the four points.

Loosely fasten wall plate (**AA**) to wall using four #14 x 2-1/2" wood screws (**DD**) as shown in figure 1.3.

Note: For ease of installation, start with the top right wood screw first and work counterclockwise.

Level, hold, and then tighten all screws.

Skip to step 2 on page 6.

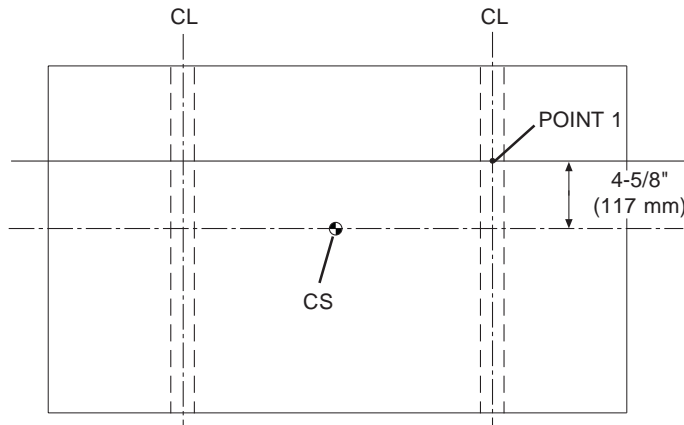


fig 1.1

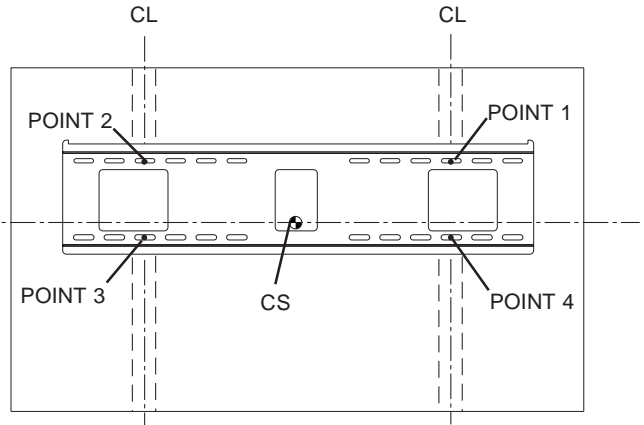


fig 1.2

CS = center of screen

CL = stud centerline

⚠ WARNING

- Tighten wood screws so that wall plate is firmly attached, but do not overtighten. Overtightening can damage the screws, greatly reducing their holding power.
- Never tighten in excess of 80 in. • lb (9 N.M.).
- Make sure that mounting screws are anchored into the center of the stud. The use of an "edge to edge" stud finder is highly recommended.

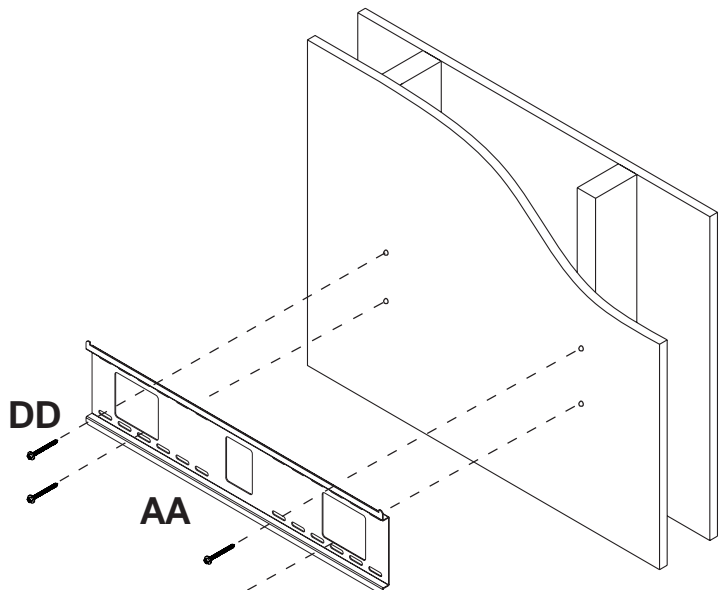


fig 1.3

Installation to Solid Concrete and Cinder Block Wall

⚠ WARNING

- When installing Peerless wall mounts on cinder block, verify that you have a minimum of 1-3/8" of actual concrete thickness in the hole to be used for the concrete anchors. Do not drill into mortar joints! Be sure to mount in a solid part of the block, generally 1" minimum from the side of the block. Cinder block must meet ASTM C-90 specifications. It is suggested that a standard electric drill on slow setting is used to drill the hole instead of a hammer drill to avoid breaking out the back of the hole when entering a void or cavity.
- Concrete must be 2000 psi density minimum. Lighter density concrete may not hold concrete anchor.
- Make sure that the supporting surface will safely support the combined load of the equipment and all attached hardware and components.

- 1** Position wall plate (AA) on wall so that upper slots are 4-5/8" above desired center of screen. Use wall plate (AA), making sure that it is level, as a template to mark holes. Drill four 1/4" (6 mm) dia. holes to a minimum depth of 2-1/2" (64 mm). Concrete must be 2000 psi density minimum. Insert anchors (EE) in holes flush with wall as shown (right). Place wall plate (AA) over anchors and secure with #14 x 2-1/2" (6 mm x 65 mm) wood screws (DD). Make sure wall plate is level and tighten all fasteners.

⚠ WARNING

- Tighten wood screws firmly, but do not overtighten. Overtightening can damage the screws, greatly reducing their holding power.
- Never tighten in excess of 80 in • lb (9 N.M.).

⚠ WARNING

- Concrete anchors are **not** intended for attachment to concrete wall covered with a layer of plaster, drywall, or other finishing material as shown right. If mounting to concrete wall covered with plaster/drywall is unavoidable, plaster/drywall (up to 5/8" thick) must be counterbored as shown right. Be sure concrete anchors do not pull away from concrete when tightening screws. If plaster/drywall is thicker than 5/8", custom fasteners must be supplied by installer.

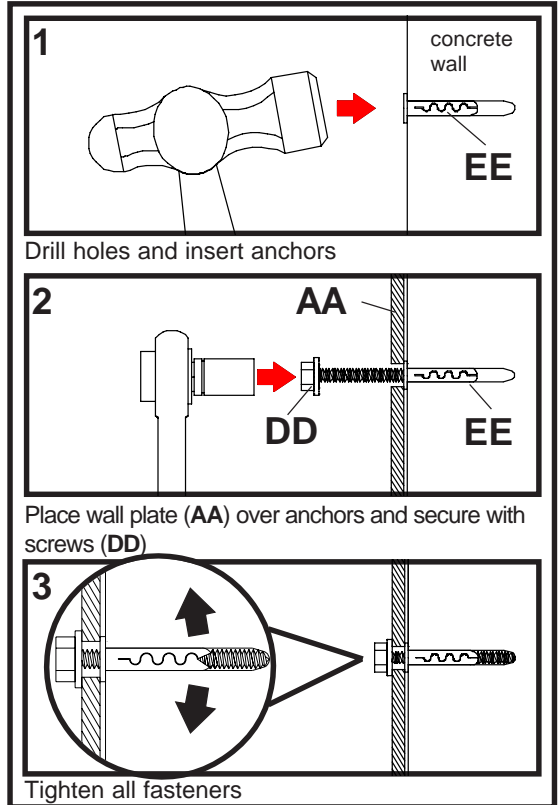


fig 1.4

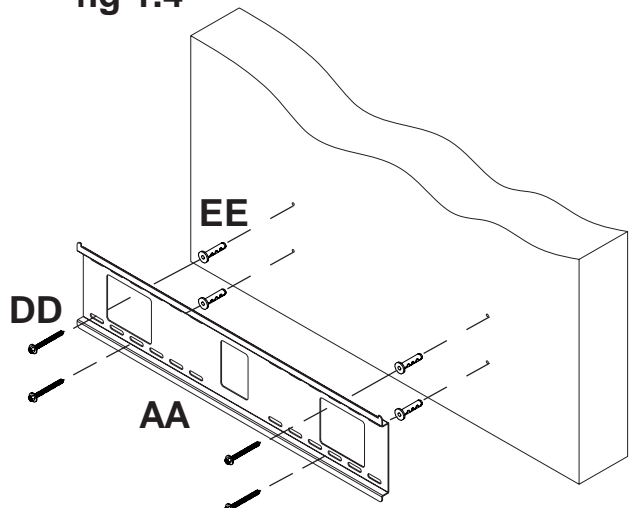
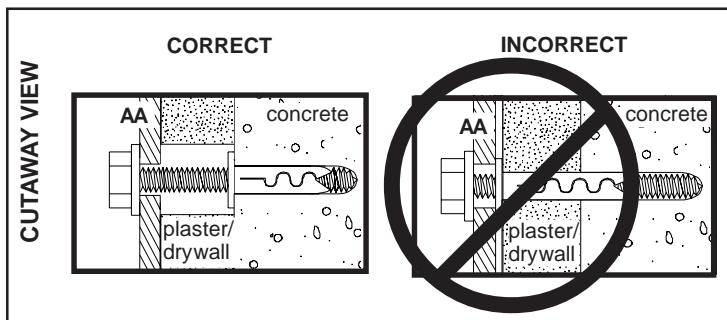


fig 1.5



Installing Adapter Brackets

Refer to **Screen Compatibility Chart** to determine the proper fasteners to use.

- 2** To prevent scratching the screen, set a cloth on a flat, level surface that will support the weight of the screen. Place screen face side down. If screen has knobs on the back, remove them to allow the adapter brackets to be attached. Place adapter brackets (**BB or CC**) on back of screen, align to holes, and center on back of screen as shown in figure 2.1. Attach the adapter brackets to the back of the screen using the appropriate combination of screws, multi-washers, and spacers as shown in figure 2.3.

Note: Top and bottom holes must always be used.

Verify that all holes are properly aligned, and then tighten screws using a phillips screwdriver.

⚠ WARNING

- Tighten screws so adapter brackets are firmly attached. Do not tighten with excessive force. Overtightening can cause stress damage to screws, greatly reducing their holding power and possibly causing screw heads to become detached. Tighten to 40 in. • lb (4.5 N.M.) maximum torque.

Notes:

- The number of fasteners used will vary, depending upon the type of screen.
- Multi-washers and spacers may not be used, depending upon the type of screen.
- Use the corresponding hole in the multi-washer that matches your screw size as shown in figure 2.2.

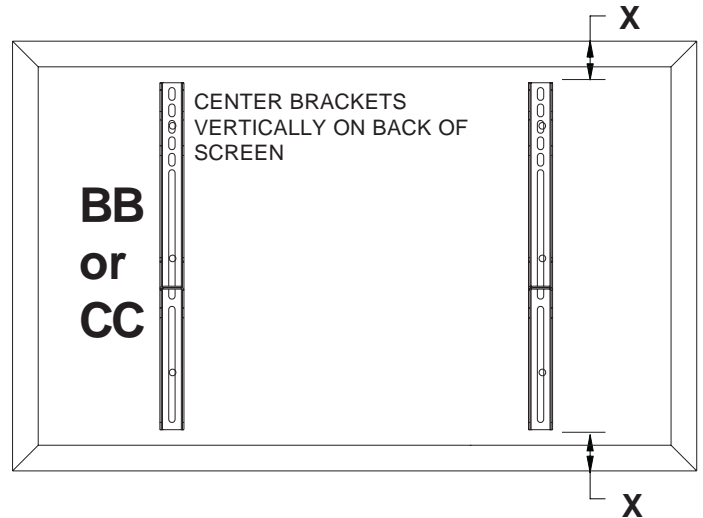


fig 2.1

Note: "X" dimensions should be equal.

⚠ WARNING

- If screws don't get three complete turns in the screen inserts or if screws bottom out and bracket is still not tightly secured, damage may occur to screen or product may fail.

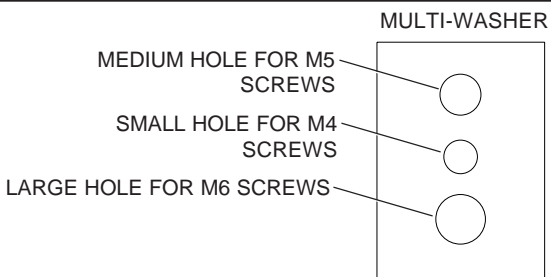


fig. 2.2

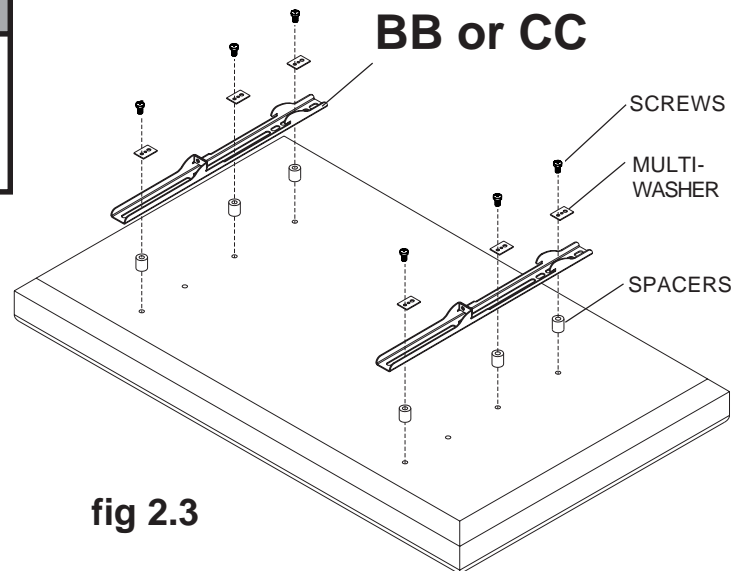


fig 2.3

Mounting and Removing Flat Panel Screen

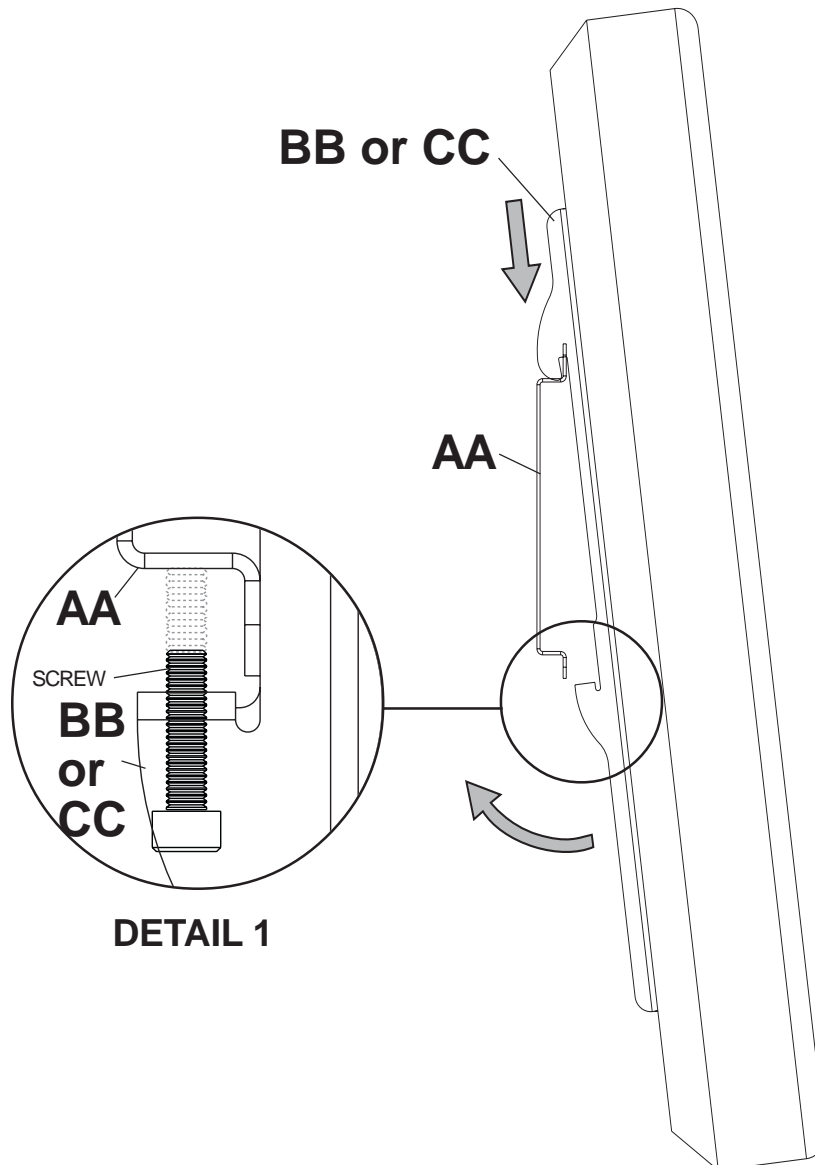
- 3 Hook adapter brackets (**BB or CC**) onto wall mount (**AA**). Then slowly swing screen in as shown. Turn screws clockwise at least six times to prevent screen from being removed as shown in detail 1. Screen can be adjusted horizontally if desired.

Note: To lock the screen down, tighten safety screws to wall plate as shown in detail 1.

To remove screen from mount, loosen screws, swing screen away from mount, and lift screen off of mount.

⚠ WARNING

- Always use an assistant or mechanical lifting equipment to safely lift and position the plasma television.



peerless®

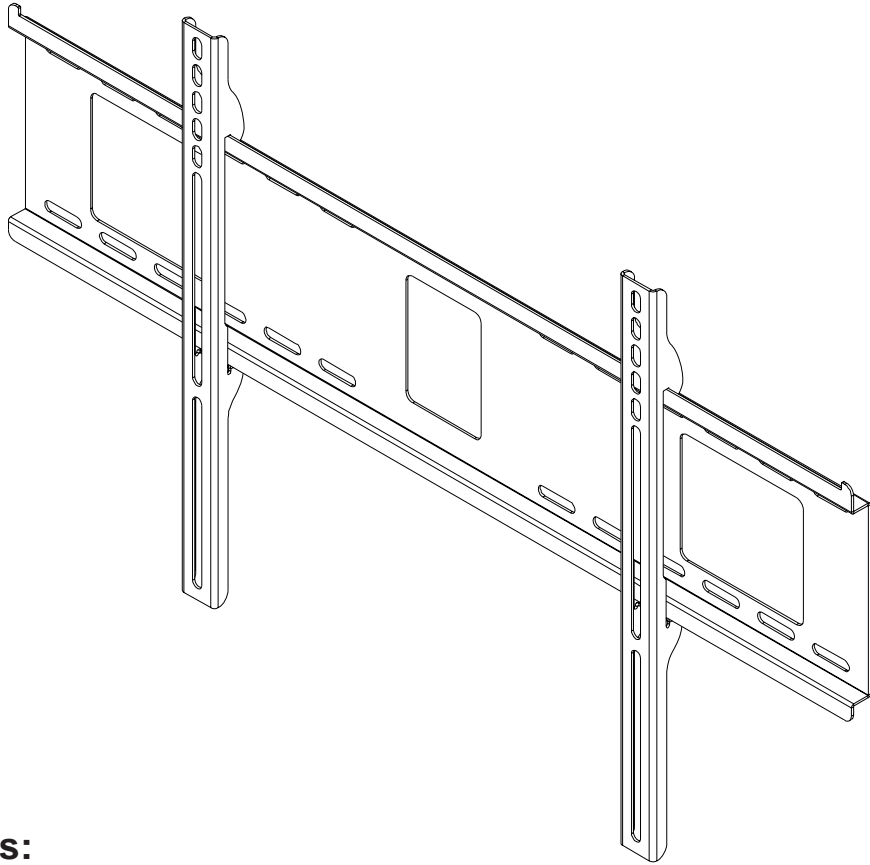
Solid Solutions - Solid Support™

Instalación y montaje:

SmartMount™

Soporte universal plano de pared para pantallas de 32" a 60"

Modelos: D-FPF-320, D-FPF-320S, SF 660P, SF 660P-S, SF 660, SF 660-S, RTFPF-320, RTFPF-320S



Características:

- Para pantallas planas de 32" a 60"
- El diseño ultra delgado sujeta la pantalla plana contra la pared
- La pantalla simplemente se engancha a la placa de apoyo para una instalación rápida y fácil
- Incluye los herrajes para instalación en montantes de madera, concreto y bloques de hormigón de escorias

Capacidad máxima de soportar carga: 200 lb (90,7 kg)

Nota: Lea toda la hoja de instrucciones antes de iniciar la instalación y el montaje.

⚠ AVERTISSEMENT

- No comience la instalación de su producto Peerless sin antes haber leído y comprendido las instrucciones y los avisos de precaución contenidos en esta hoja de instalación. Ante cualquier duda respecto a las instrucciones o avisos de precaución, llame al departamento de servicio al cliente de Peerless al 00+1+(708) 865-8870.
- Este producto solamente debe instalarlo un profesional competente.
- Asegúrese de que la superficie de apoyo es capaz de soportar con toda seguridad la carga combinada del equipo y todos los herrajes y componentes.
- Nunca sobrepase la capacidad máxima de soportar carga de 200 lb (90,72 kg).
- Si el montaje va a ser en paredes con montantes de madera, asegúrese de que los tornillos de montaje estén anclados en el centro de los montantes. Se recomienda usar un localizador de montantes de "borde a borde".
- Siempre solicite la ayuda de un asistente o use un equipo de izar mecánico para levantar y colocar el equipo con toda seguridad.
- Apriete los tornillos firmemente, pero no en exceso. El apriete excesivo puede dañar los artículos, reduciendo enormemente su fuerza de fijación.

Herramientas necesarias para el montaje

- localizador de montantes (se recomienda usar el de "borde a borde")
- taladro
- broca de 1/4" para paredes de concreto y de bloques de hormigón de escorias
- broca de 1/2" para pared con montantes de metal
- broca de 5/32" para pared con montantes de metal o madera
- llave de tuercas de boca tubular de 3/8" (se recomienda una llave de mango largo)
- nivel
- regla de 24"

Accesorios

- Juego de fijaciones para montantes de metal (ACC 415)

Contenido

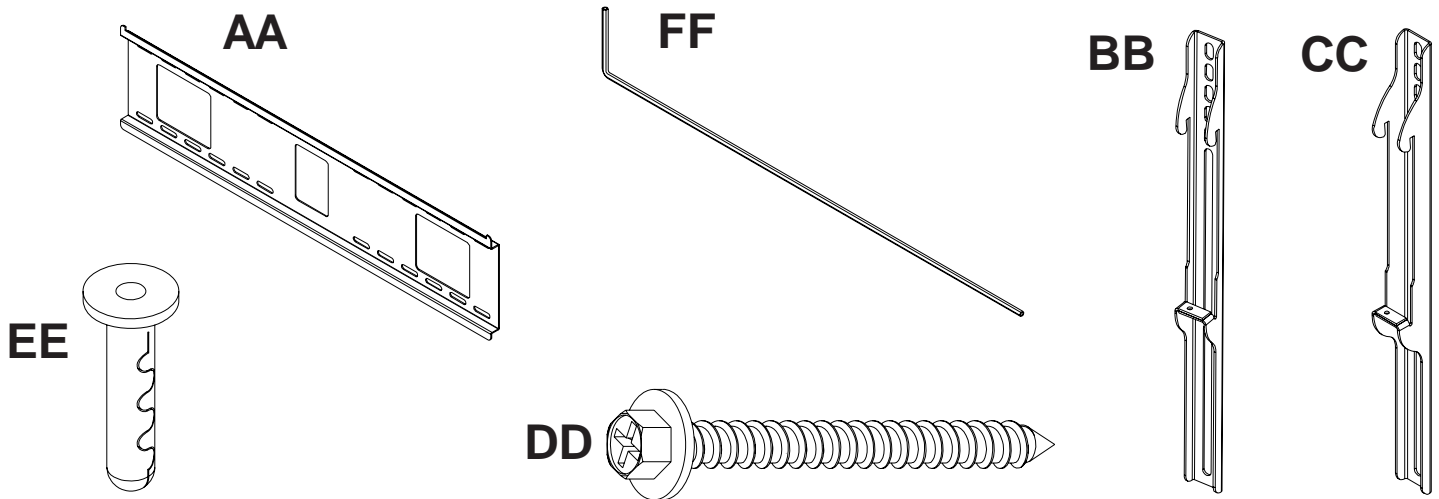
Lista de piezas	10
Instalación en una pared con montantes de madera	11
Instalación en una pared de concreto macizo y de bloques de hormigón de escorias	12
Instalación de soportes adaptadores	13
Instalación de la pantalla plana en el soporte de pared	14

Para atención al cliente, llame al 00+1+(708) 865-8870

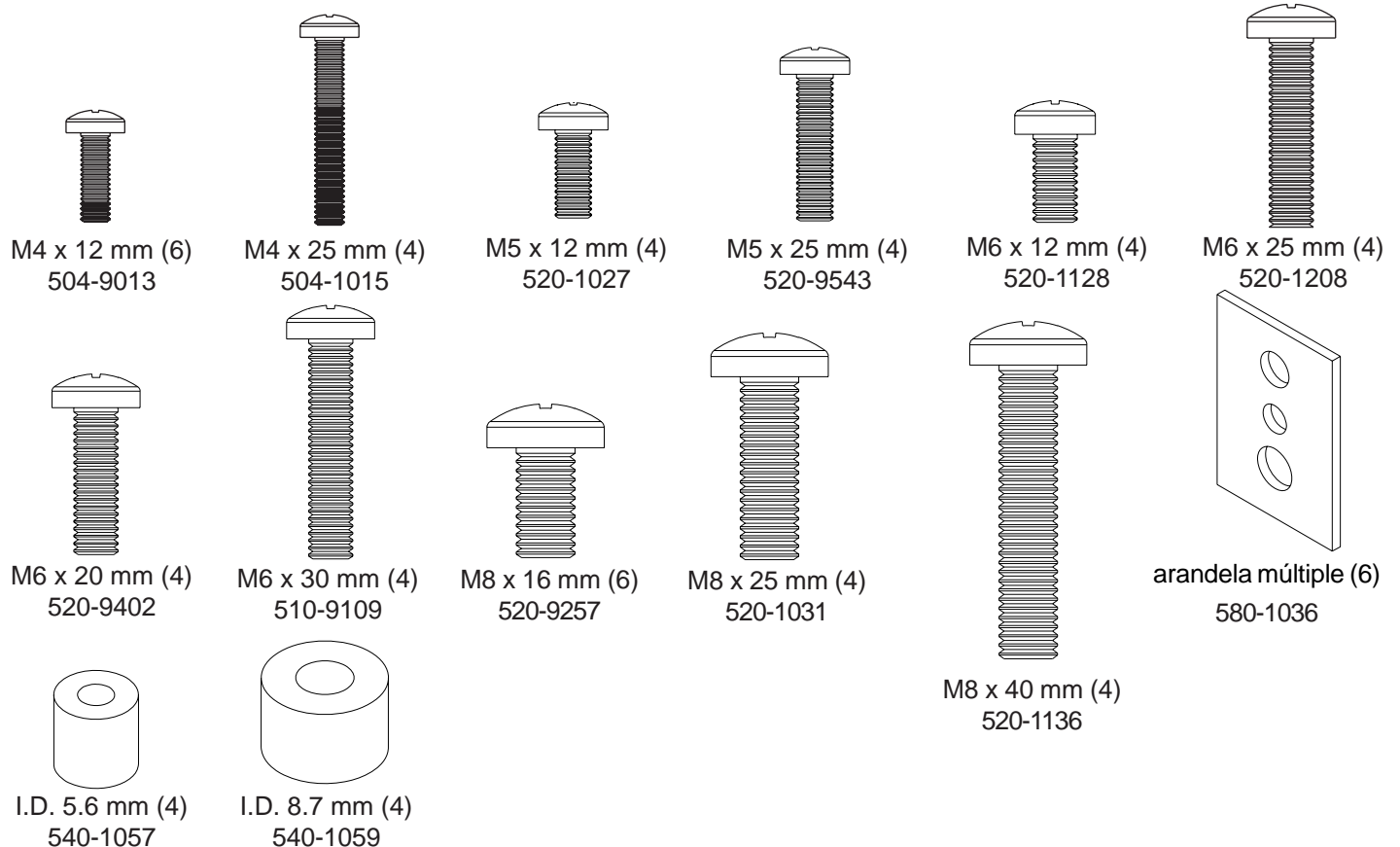
Antes de comenzar, asegúrese de que su producto incluye todas las piezas ilustrada.

LISTA DE PIEZAS

Descripción	Cant.	D-FPF-320		D-FPF-320S		SF 660		SF 660-S	
		RTFPF-320	RTFPF-320-S	SF 660P	SF 660P-S	SF 660	SF 660-S	SF 660	SF 660-S
AA placa de apoyo	1	201-1018	201-4018	201-1018	201-4018	201-1018	201-4018	201-1018	201-4018
BB soporte adaptador	2	n/a	n/a	200-0754	200-0755	200-0756	200-0757	200-0756	200-0757
CC soporte adaptador profundo	2	200-0750	200-0751	200-0750	200-0751	200-0752	200-0753	200-0752	200-0753
DD tornillo para madera N° 14x2-1/2"	4	5S1-015-C03	5S1-015-C03	5S1-015-C03	5S1-015-C03	5S1-015-C03	5S1-015-C03	5S1-015-C03	5S1-015-C03
EE anclaje Alligator® r	4	590-0097	590-0097	590-0097	590-0097	590-0097	590-0097	590-0097	590-0097
FF llave allen de seguridad	1	560-1146	560-1146	560-1146	560-1146	560-1146	560-1146	560-1146	560-1146



Fijaciones para la placa adaptadora



Instalación en una pared con montantes de madera

⚠ AVERTISSEMENT

- Asegúrese de que la superficie de apoyo es capaz de soportar con toda seguridad la carga combinada del equipo y todos los herrajes y componentes.

1 Con la ayuda de un localizador de montantes, ubique los bordes de los montantes de madera utilizados para el montaje de este producto. Se recomienda usar un localizador de montantes de "borde a borde". Basado en sus bordes y utilizando un nivel, trace una línea vertical por el centro de cada montante. Marque un punto (punto 1) en la línea central del montante derecho a 4-5/8" arriba del centro de la pantalla, como se muestra en la figura 1.1. Sujete la placa de apoyo (AA) sobre el punto 1. Utilizando el nivel para asegurarse de que la placa está horizontal, marque tres puntos más (puntos 2, 3 y 4), como se muestra en la figura 1.2.

Taladre agujeros de 5/32" de diámetro y 2-1/2" de profundidad a través de los montantes en los cuatro puntos.

Fije sin apretar la placa de apoyo (AA) a la pared usando cuatro tornillos para madera N°14 x 2-1/2" (DD), como se muestra en la figura 1.3.

Nota: Para facilitar la instalación, comience con el tornillo para madera derecho superior y avance en sentido contrahorario.

Nivele, sujete y apriete todos los tornillos.

Proceda al paso 2 en la página 6.

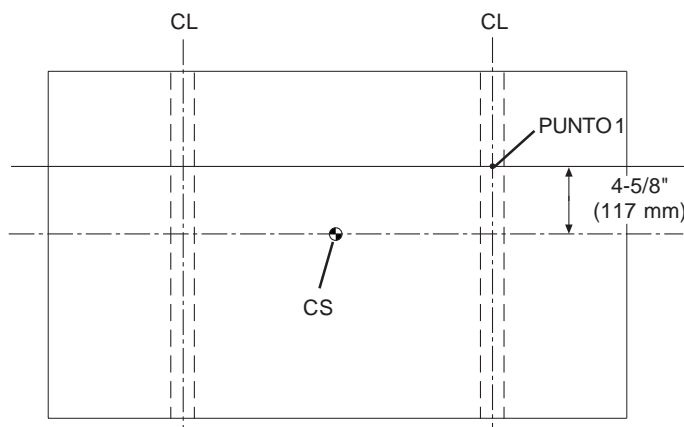


fig 1.1

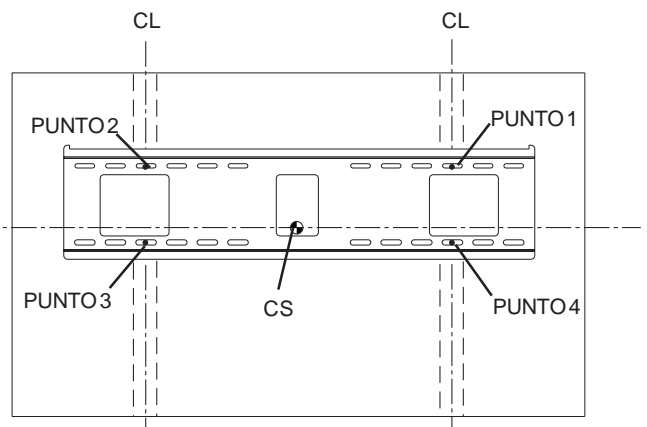


fig 1.2

CS = centro de la pantalla

CL = Línea central del montante

⚠ AVERTISSEMENT

- Apriete los tornillos para madera de tal modo que la placa de apoyo quede firmemente sujeta, pero no apriete en exceso. El apriete excesivo puede dañar los tornillos, reduciendo enormemente su fuerza de fijación.
- Nunca apriete más de 80 pulg-lb (9 N•m).
- Asegúrese de que los tornillos de montaje queden fijados en el centro del montante. Se recomienda usar un localizador de montantes de "borde a borde".

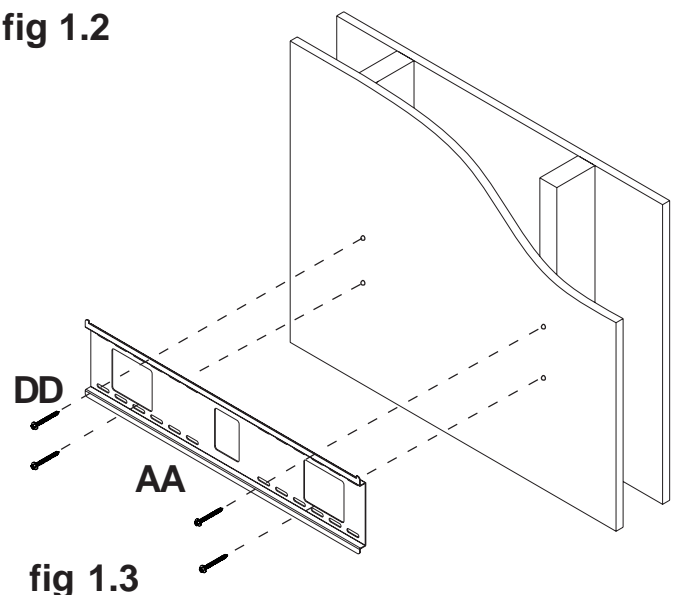


fig 1.3

⚠ AVERTISSEMENT

- Cuando instale montajes de pared Peerless en bloques de hormigón de escorias, verifique que tiene un mínimo de 1-3/8" de superficie efectiva de concreto en el agujero que va a utilizar para los anclajes de concreto. ¡No perforo en las juntas de mortero! Asegúrese de instalarlo en una parte sólida del bloque, generalmente a un mínimo de 1" del costado del bloque. El bloque de hormigón de escorias debe ser de conformidad con las especificaciones C-90 de ASTM. Se sugiere taladrar el agujero con un taladro eléctrico normal en velocidad lenta en vez de un taladro percutor para evitar romper la parte trasera del agujero al entrar en un espacio o cavidad.
- El concreto debe tener una densidad mínima de 2000 psi. Un concreto menos denso podría no sujetar el anclaje para concreto.
- Asegúrese de que la superficie de apoyo es capaz de soportar con toda seguridad la carga combinada del equipo y todos los herrajes y componentes.

- 1** Coloque la placa de apoyo (AA) en la pared de tal modo que las ranuras superiores queden a 4-5/8" arriba del centro deseado de la pantalla. Use la placa de apoyo (AA) como plantilla para marcar los agujeros, asegurándose de que está nivelada. Taladre cuatro agujeros de 1/4" (6 mm) de diámetro hasta una profundidad mínima de 2-1/2" (64 mm). El concreto debe tener una densidad mínima de 2000 psi. Inserte los anclajes (EE) en los agujeros a ras con la pared, como se muestra (a la derecha). Coloque la placa de apoyo (AA) sobre los anclajes y fíjela con los tornillos para madera N°14 x 2-1/2" (6 x 65 mm) (DD). Asegúrese de que la placa de apoyo esté nivelada y después apriete todas las fijaciones.

⚠ AVERTISSEMENT

- Apriete los tornillos para madera firmemente, pero no en exceso. El apriete excesivo puede dañar los tornillos, reduciendo enormemente su fuerza de fijación.
- Nunca apriete más de 80 pulg-lb (9 N•m).

⚠ AVERTISSEMENT

- Los anclajes de concreto **no están** diseñados para fijación a paredes de concreto recubiertas con una capa de yeso, tabique de yeso-cartón, u otros materiales de acabado, como se muestra a la derecha. Si no se puede evitar el montaje a una pared de concreto recubierta con yeso/tabique de yeso-cartón, (hasta 5/8" de grosor), será necesario escariar el acabado. Asegúrese de que los anclajes de concreto no se alejan del concreto al apretar los tornillos. Si la pared de yeso/tabique de yeso-cartón es más gruesa que 5/8", el instalador deberá suministrar fijaciones especiales.

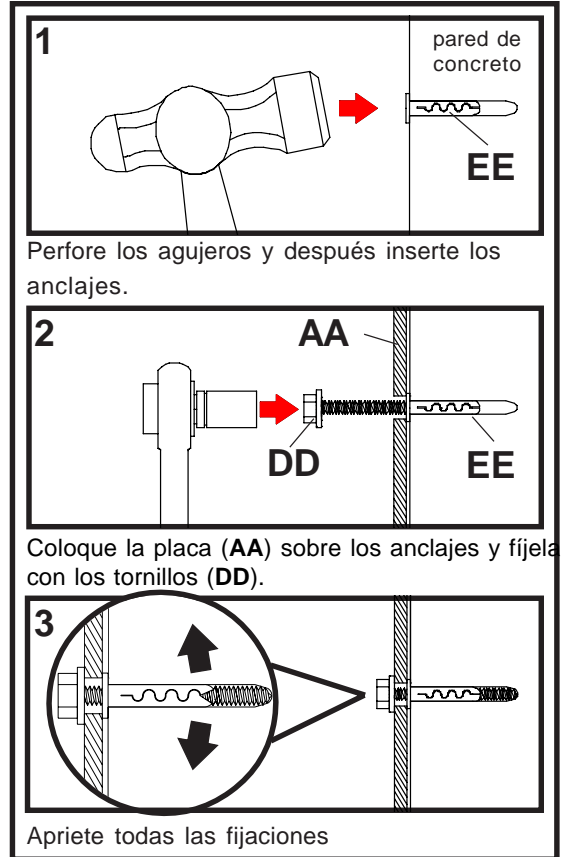
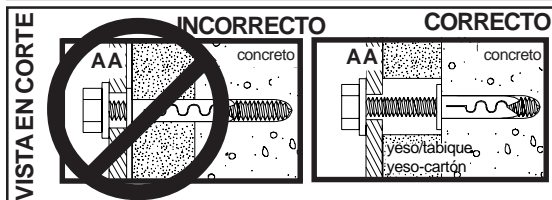


fig 1.4

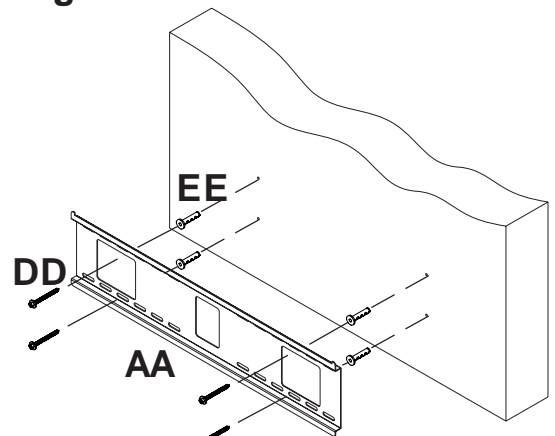


fig 1.5

Instalación de soportes adaptadores

Vea el **Cuadro de compatibilidad de pantallas** para determinar las fijaciones correctas a usar.

- 2 Para evitar rayar la pantalla, coloque un trapo sobre una superficie plana y nivelada que soporte el peso de la pantalla. Coloque la pantalla boca abajo. Si la pantalla tiene perillas en la parte trasera, quítelas para poder fijar los soportes adaptadores. Coloque los soportes adaptadores (**BB o CC**) en la parte trasera de la pantalla, alinee con los agujeros, y centre en la parte trasera de la pantalla como se muestra en la figura 2.1. Fije los soportes adaptadores a la parte trasera de la pantalla utilizando la combinación correcta de tornillos, arandelas múltiples y espaciadores, como se muestra en la figura 2.3.

Nota: Los agujeros superior e inferior siempre deben usarse.

Verifique que todos los agujeros estén bien alineados, y después apriete los tornillos utilizando un destornillador phillips.

⚠ AVERTISSEMENT

- Apriete los tornillos de tal modo que los soportes adaptadores queden firmemente sujetos. No apriete aplicando demasiada fuerza. El apriete excesivo puede causar daño por esfuerzo a los tornillos, reduciendo enormemente su fuerza de fijación y causando el posible desprendimiento de las cabezas de los tornillos. Apriete los tornillos a 40 pulg-lb (4.5 N•m) de par torsor máximo.

Notas:

- La cantidad de fijaciones utilizada variará según el tipo de pantalla.
- Es posible que no tenga que usar los espaciadores, dependiendo del tipo de pantalla.
- Use el agujero correspondiente en la arandela múltiple que coincida con el tamaño de su tornillo, como se muestra en la figura 2.2.

⚠ AVERTISSEMENT

- Si los tornillos no pueden atornillarse tres vueltas completas en los insertos de la pantalla, o si los tornillos topan fondo y la placa todavía no está firmemente sujeta, se podría dañar la pantalla o causar la falla del producto.

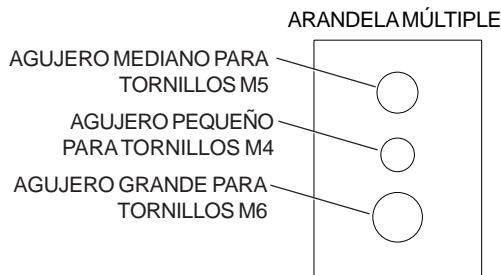


fig. 2.2

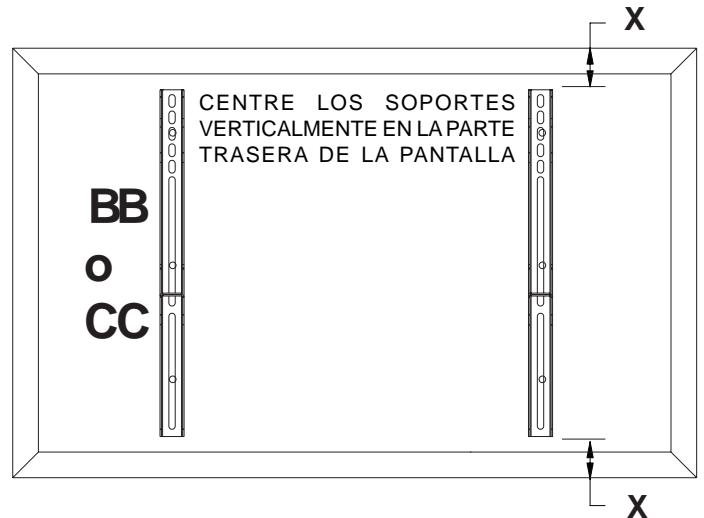


fig 2.1

Nota: Las dimensiones "X" deben ser iguales.

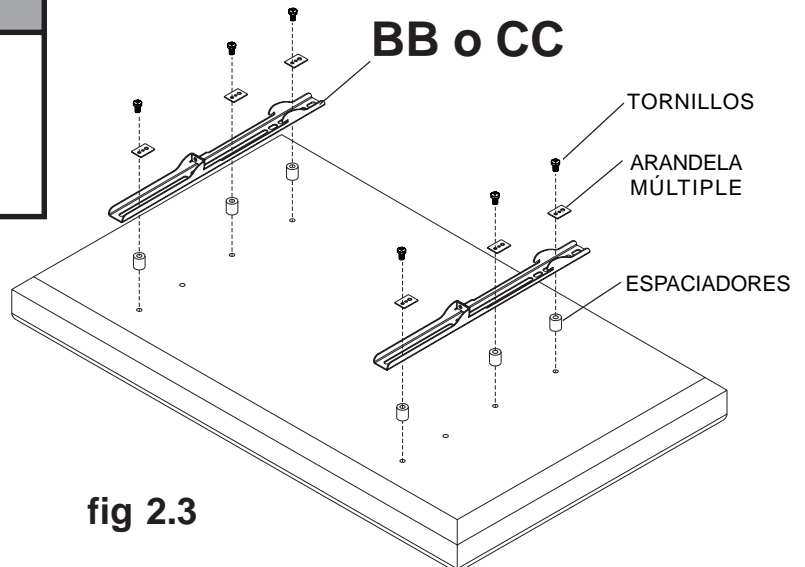


fig 2.3

Montaje y desmontaje de la pantalla plana

- 3 Enganche los soportes adaptadores (**BB** o **CC**) en la placa de apoyo (**AA**). Después gire lentamente la pantalla hacia dentro, como se muestra. Gire los tornillos en sentido horario por lo menos seis veces para evitar el desmontaje de la pantalla, como se muestra en el detalle 1.

Si se desea, la pantalla puede ajustarse horizontalmente.

Nota: Para trabar la pantalla, apriete el tornillo de seguridad a la placa de apoyo, como se muestra en el detalle 1.

Para desmontar la pantalla, afloje los tornillos de seguridad, gire la pantalla alejándola del soporte y levántela para desmontarla.

⚠ AVERTISSEMENT

- Siempre solicite la ayuda de un asistente o use un equipo de izar mecánico para levantar y colocar el televisor de plasma con toda seguridad.

