

## ⚠ WARNING

- Drywall must be 1/2" or thicker, and metal stud must be 24 gauge or thicker.
- Make sure that the support surface will safely support the combined load of the equipment and all attached hardware and components.

**1** Using a stud finder, locate the edges of the metal studs. Use of an edge-to-edge stud finder is highly recommended. Based on its edges and using a level, draw a vertical line down the center of each stud. Mark a point (**point 1**) on the right stud centerline 4-5/8" above the center of screen as shown in figure 1.1. Hold wall plate (**AA**) over point 1. Using a level to ensure plate is horizontal, mark three more points (**points 2,3, and 4**) as shown in figure 1.2.

Drill four 1/2" diameter holes through drywall and metal studs at the four points. **Note:** It may be necessary to drill 5/32" pilot holes prior to drilling 1/2" holes.

**Refer to instruction sheet included with Peerless accessory kit ACC 415 for metal studs to install togglers.** Loosely fasten wall plate (**AA**) to wall using four 1/4-20 x 2-1/2" screws as shown in figure 1.3.

**Note:** For ease of installation, start with the top right wood screw first and work counterclockwise.

Level, hold, and then tighten all screws.

**Skip** to step 2 on page 6 of main instruction sheet.

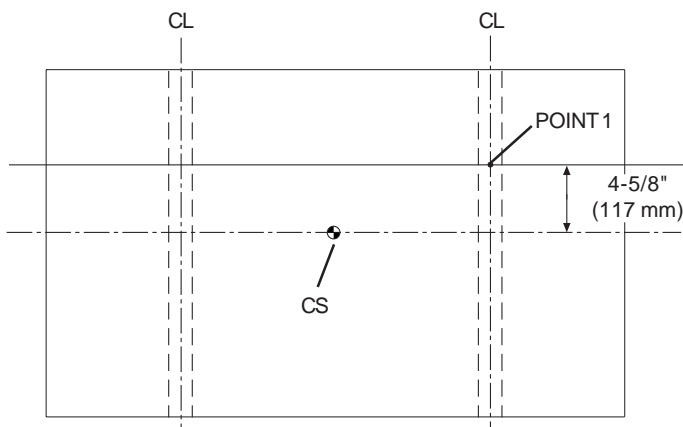


fig 1.1

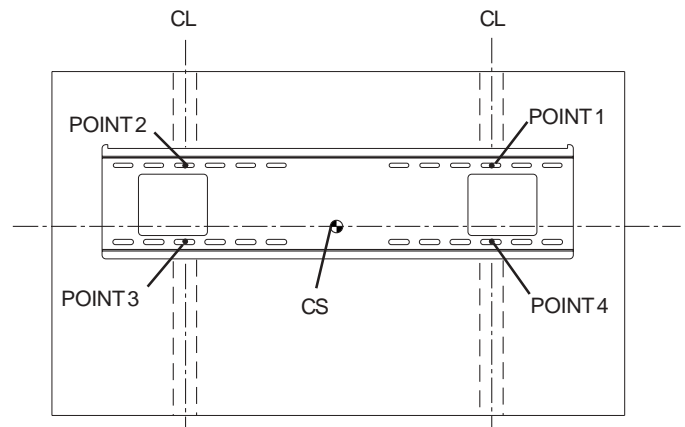


fig 1.2

CS = center of screen  
CL = stud centerline

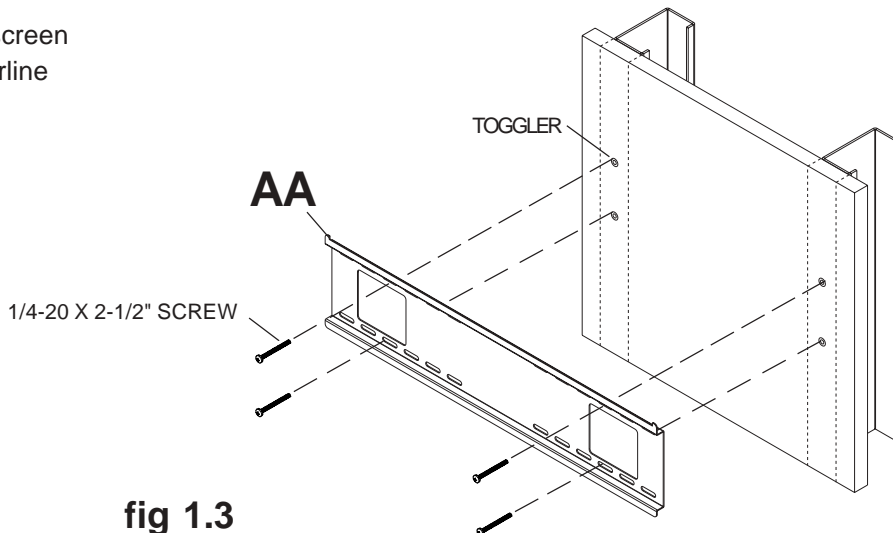


fig 1.3

## ⚠ AVERTISSEMENT

- El tabique de yeso-cartón debe tener un espesor de 1/2" o más grueso, y el montante de metal debe ser calibre 24 ó más grueso.
- Asegúrese de que la superficie de apoyo es capaz de soportar con toda seguridad la carga combinada del equipo y todos los herrajes y componentes.

**1** Utilice un localizador de montantes para ubicar los bordes de los montantes de metal. Se recomienda usar un localizador de montantes de "borde a borde". Basado en sus bordes y utilizando un nivel, trace una línea vertical por el centro de cada montante. Marque un punto (**punto 1**) en la línea central del montante derecho a 4-5/8" arriba del centro de la pantalla, como se muestra en la figura 1.1. Sujete la placa de apoyo (**AA**) sobre el punto 1. Utilizando el nivel para asegurarse de que la placa está horizontal, marque tres puntos más (**puntos 2, 3 y 4**), como se muestra en la figura 1.2.

Taladre cuatro agujeros de 1/2" a través del tabique de yeso-cartón y los montantes de metal en los cuatro puntos.

**Nota:** Podría ser necesario taladrar agujeros piloto de 5/32" antes de taladrar los agujeros de 1/2".

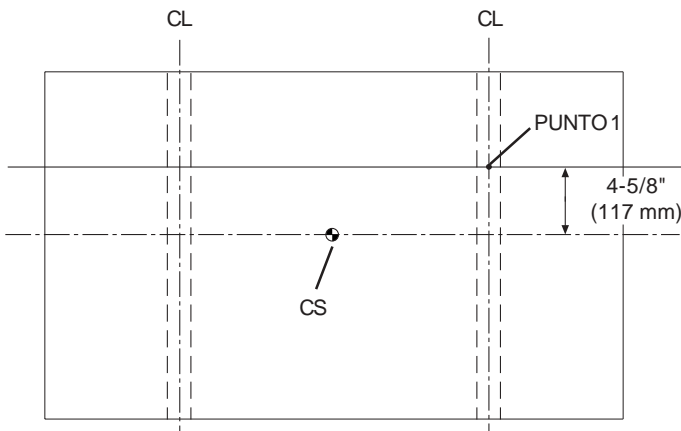
**Para instalar pernos Toggler (anclaje de vuelco) vea la hoja de instrucciones que se incluye con el juego de accesorios ACC 415 de Peerless para montantes de metal.**

Fije sin apretar la placa de apoyo (**AA**) a la pared usando cuatro tornillos de 1/4-20 x 2-1/2", como se muestra en la figura 1.3.

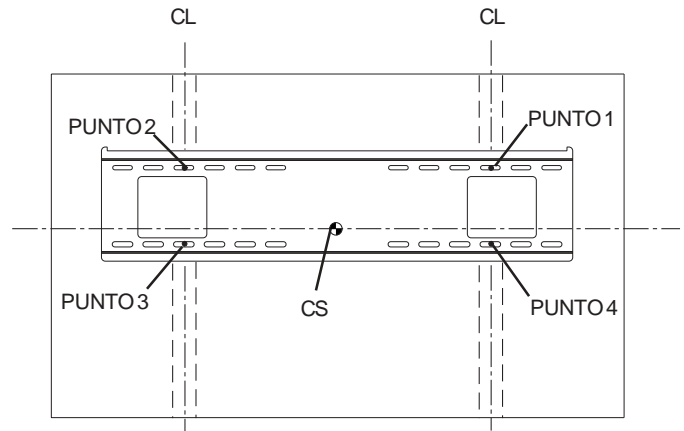
**Nota:** Para facilitar la instalación, comience con el tornillo para madera derecho superior y avance en sentido contrahorario.

Nivele, sujete y apriete todos los tornillos.

**Proceda** al paso 2 en la página 6 de la hoja de instrucciones principal.

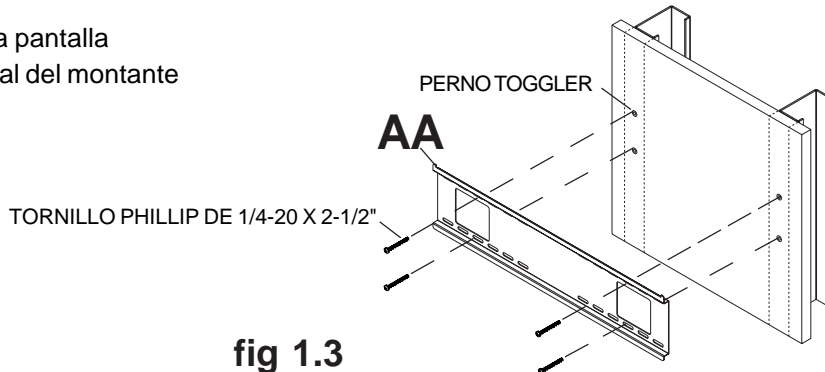


**fig 1.1**



**fig 1.2**

CS = centro de la pantalla  
CL = Línea central del montante



**fig 1.3**